



# UNSa

## VOTRE ALLIÉE DU QUOTIDIEN !



### ACTUALITÉ

Baromètre UNSa des retraités :  
problèmes majeurs et  
mesures prioritaires



### VIE ASSOCIATIVE

Rencontre avec ?



### VACANCES

Ils vous accueillent  
en familles, entre amis  
ou avec vos associations

# SOMMAIRE

## ACTUALITÉ

- 4 **BAROMÈTRE UNSA DES RETRAITÉS : PROBLÈMES MAJEURS ET MESURES PRIORITAIRES**
- 5 **RETRAITÉS ET BÉNÉVOLES, CE QUE DIT NOTRE BAROMÈTRE 2025**

## SOLIDARITÉ



**6**  
ET SI VOUS TRANSMETTEZ TOUT OU PARTIE DE VOTRE PATRIMOINE FINANCIER OU IMMOBILIER ! TRANSMETTRE, C'EST AGIR : POUR QUE CHAQUE ENFANT AIT DROIT AUX VACANCES

## VIE ASSOCIATIVE



**7**  
RENCONTRE AVEC ?

## VACANCES



**8**  
ILS VOUS ACCUEILLENT EN FAMILLES, ENTRE AMIS OU AVEC VOS ASSOCIATIONS

**10** ADRESSES DE LOCATIONS SAISONNIÈRES

## LOISIRS



**12**  
NOTRE AMI ET CAMARADE ALF, ALIAS ALAIN FAILLAT, PUBLIE UN NOUVEAU RECUEIL DE DESSINS

## LES LIENS QUI VOUS INTÉRESSENT



Rester au courant de l'actualité des retraités :



CLIQUEZ POUR PLUS D'INFORMATION



Connaître la fiche de route de l'UNSA :



CLIQUEZ POUR TÉLÉCHARGER



Renforcer son autonomie grâce à la carte inclusion-mobilité - Puy-de-Dôme :



CLIQUEZ POUR PLUS D'INFORMATION



CLIQUEZ POUR PLUS D'INFORMATION



CLIQUEZ POUR PLUS D'INFORMATION

Renforcer son autonomie grâce à la carte inclusion-mobilité - Allier :



CLIQUEZ POUR PLUS D'INFORMATION

Renforcer son autonomie grâce à la carte inclusion-mobilité - Cantal :



CLIQUEZ POUR PLUS D'INFORMATION

Renforcer son autonomie grâce à la carte inclusion-mobilité - Haute-Loire :



CLIQUEZ POUR PLUS D'INFORMATION

Accéder à une séance d'ostéopathie :



CLIQUEZ POUR PLUS D'INFORMATION

Connaître ses droits pour des frais engagés pour une association :



CLIQUEZ POUR PLUS D'INFORMATION

Accéder à ses droits et se faire aider au plus près de chez soi :



CLIQUEZ POUR PLUS D'INFORMATION

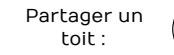


CLIQUEZ POUR PLUS D'INFORMATION

S'héberger ou héberger sur Clermont-Ferrand :



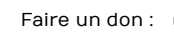
CLIQUEZ POUR PLUS D'INFORMATION



CLIQUEZ POUR PLUS D'INFORMATION



CLIQUEZ POUR PLUS D'INFORMATION



CLIQUEZ POUR PLUS D'INFORMATION



CLIQUEZ POUR PLUS D'INFORMATION



UNSA Retraites 63  
CPPAP 0927 S 06195  
ISSN n°2648-2207  
Bulletin n°105 - Janvier 2026  
www.unsa.org

SE-UNSA 63  
29 rue Gabriel Péri  
63000 CLERMONT-FERRAND

**Directeur de publication :**  
JM BRUN



CLIQUEZ POUR PLUS D'INFORMATION

Dans cette version numérique vous trouverez des liens directs pour des compléments d'informations sur internet.

## L'UNSA en Auvergne :

**UD UNSA de l'Allier :**  
5 rue de la Vigerie  
03500 SAINT-POURÇAIN  
04 70 98 55 59  
ud-03@unsa.org

**UD UNSA de la Haute-Loire :**  
Maison des syndicats  
4 rue de la passerelle  
43000 LE PUY EN VELAY  
04 71 09 28 43  
ud-43@unsa.org

**UD UNSA du Cantal :**  
Centre Laïque Antonin Lac  
Rue du 139ème RI  
15012 AURILLAC  
04 71 48 72 25  
ud-15@unsa.org

**UD UNSA du Puy-de-Dôme :**  
Maison du Peuple  
29 rue Gabriel-Péri  
63000 CLERMONT-FERRAND  
04 73 19 83 83  
ud-63@unsa.org

# ÉDITO

## DES ENJEUX

**U**NSA Retraité.es est la structure spécifique, dans notre UNSA, organisation interprofessionnelle. Elle défend les revendications particulières pour les retraité.es tout en partageant les propositions générales de l'UNSA.

La situation actuelle est difficile, complexe, fluctuante avec des perspectives incertaines et souvent injustes.

UNSA et UNSA Retraité.es sont fortement impliquées pour promouvoir un budget 2026 et un projet de financement de la Sécurité Sociale répondant aux besoins pour le mieux vivre des populations avec un effort significatif pour les moins favorisées. Pour cela, il faut des recettes nouvelles que les grandes fortunes et les entreprises très bénéficiaires refusent. Il faut aussi des mesures nouvelles tant au plan national qu'au niveau des collectivités locales.

*Une bonne nouvelle : remboursement des fauteuils roulants par la Sécurité Sociale. Il faut voir les textes d'application.*

UNSA Retraité.es et UNSA combattent toutes les formes de violence contre les femmes, contre les enfants, contre les personnes homosexuelles, contre toutes autres victimes, notamment des agissements des narco-trafiquants qui n'hésitent pas à tuer. Saluons le courage et la détermination de Amine Kessaci, dont deux frères ont été exécutés à Marseille par des gangs de la drogue et qui lutte contre ces trafics dévastateurs.

UNSA et UNSA Retraité.es agissent pour l'amélioration du système de santé permettant des soins rapides et de qualité partout : retards dans les rendez-vous en médecine libérale, à l'hôpital, manque de professionnels de toutes spécialités, manque de places en établissements médico-sociaux et en EHPAD, caractérisent la situation actuelle inacceptable. Il faut d'autres choix et d'autres moyens programmés dans la durée.

UNSA Retraité.es et UNSA interviennent sans relâche pour l'examen par le Sénat des lois sur la fin de vie et sur les soins palliatifs. Le débat débutera enfin le 20 janvier 2026 avec vote solennel le 28 janvier. Il est important de solliciter les 3 sénatrice et sénateurs du département pour le respect des choix de la convention citoyenne, de l'avis global de la population et du vote de l'Assemblée Nationale.

UNSA et UNSA Retraité.es ne lâchent rien sur la laïcité, pierre angulaire de la République et sur des applications dans la vie quotidienne, notamment contre toutes les discriminations.

Voilà quelques axes de notre action syndicale fondée sur l'égalité des droits, l'éducation, la justice sociale, le progrès sociétal, la solidarité, la paix, le respect dû à chaque personne.

*Excellente année 2026 avec nos amicales pensées militantes. Au plaisir de se retrouver.*

Pour l'équipe UNSA retraité.es.

Cournon, le 9 décembre 2025  
Jean-Claude MONTAGNE

### Prochain bulletin : fin mars 2026

- poursuite de notre publication de vos coups de coeur de locations saisonnières
- une nouvelle rencontre associative : après la Cimade dans ce numéro, l'association « Lire et faire lire »
- et nos rubriques habituelles : vie syndicale, actualités, vie de l'UNSA.



# BAROMÈTRE UNSA DES RETRAITÉS : PROBLÈMES MAJEURS ET MESURES PRIORITAIRES

Notre Baromètre UNSA des retraités a recueilli du 22 septembre au 26 octobre, les réponses de 2629 retraités, divers par leur âge, leur lieu de résidence, leur niveau de pension... 77 réponses pour le Puy-de-Dôme, 15 pour l'Allier, 4 pour le Cantal et 7 pour la Haute-Loire.

Nous livrons ici, avant la publication du dossier d'analyse quelques éléments permettant de cerner les attentes des participants à voir sur le site internet Unsa-retraités.

## Quel est le profil des participants à notre enquête ?

Les moins de soixante-quinze ans représentent 76 % des répondants, les plus de 75 ans 24 %. 44 % sont des femmes, 55,5 % sont des hommes et 0,5 % n'ont pas souhaité répondre. Ils vivent en milieu urbain à 55 % et en milieu rural à 45 %.

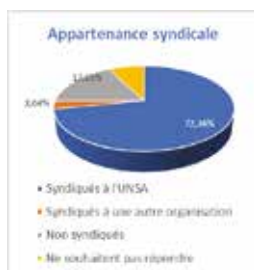
Très majoritairement, ils vivent en couple (70,3 % des répondants). Les personnes qui vivent seules représentent 25,5 % des répondants, et sont, pour 64,5 %, des femmes.

Les propriétaires sont très largement majoritaires, avec 85,6 % de propriétaires pour 11 % de locataires et 3,4 % de personnes dans d'autres situations d'hébergement.

Enfin 92 % des retraités interrogés ne disposent que de leur pension comme revenus. Les retraités interrogés par l'UNSA ne sont pas des rentiers !

## Quel est le rapport des répondants au monde syndical et à l'UNSA ?

72,3 % sont adhérents d'un syndicat de l'UNSA, 17,5 % n'ont aucune appartenance syndicale, 3 % adhèrent à d'autres organisations syndicales et 7,7 % n'ont pas souhaité répondre.



## Que faisaient-ils avant la retraite ?

84 % ont travaillé dans le secteur public, 17 % dans le secteur privé et 2 % comme indépendants. (Le total est supérieur à 100 % car certains ont signalé des carrières multiples).

## Quels sont les problèmes qu'ils perçoivent comme prioritaires ?

- 60 % sont très préoccupés par la situation des EHPAD.
- 41 % par la difficulté d'accéder à un médecin.
- 38 % s'inquiètent de la rupture du lien social.

Mais comme le montre notre graphique, les préoccupations ne sont pas les mêmes selon les niveaux de pension.

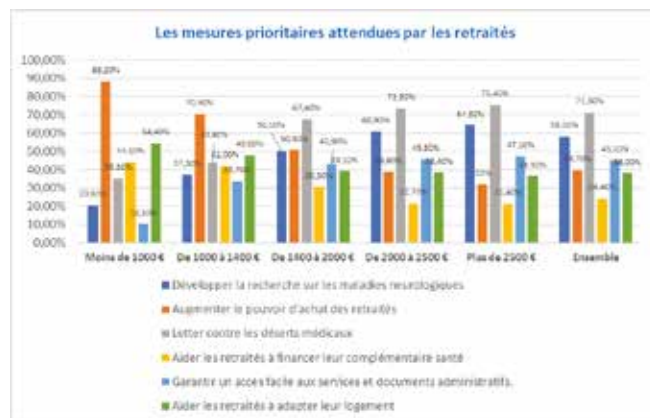


La discrimination par l'âge, les problèmes de maltraitance et la difficulté d'accéder à des services et à des documents administratifs

sont les problèmes évoqués prioritairement par les retraités plus modestes.

## Quelles mesures leur semblent urgentes pour améliorer la situation des retraités ?

71 % citent prioritairement la lutte contre les déserts médicaux. Vient ensuite la recherche sur les maladies neurodégénératives pour 58 %. En troisième position, 45 % des retraités interrogés attendent un accès plus facile aux services et documents administratifs.



Mais là aussi, la hiérarchie des mesures diverge en fonction du niveau des pensions :

Vient en priorité l'augmentation du pouvoir d'achat pour 88 % des retraités percevant moins de 1000 €, puis l'aide à l'adaptation des logements pour 54 % d'entre eux et l'aide au financement des complémentaires santé pour 44 % des retraités plus modestes.

Pour les plus précaires les questions liées au pouvoir d'achat prennent le pas sur les questions de santé.

## Quel est l'avis des retraités interrogés sur les mesures visant à mettre à contribution les retraités ?

### Ne plus revaloriser les pensions :

Cette mesure est totalement rejetée par 66 % des répondants, jugée de manière neutre par 7 % et perçue comme tout à fait acceptable par 3 %.

### Augmenter la tranche la plus élevée de CSG des retraités au niveau de celle des actifs :

Cette mesure est totalement rejetée par 38 % des répondants, jugée de manière neutre par 15 % et perçue comme tout à fait acceptable par 7 %.

### Supprimer l'abattement fiscal de 10 % sur les pensions de retraite :

Cette mesure est totalement rejetée par 66 % des répondants, jugée de manière neutre par 8 % et perçue comme tout à fait acceptable par 4 %.

# RETRAITÉS ET BÉNÉVOLES, CE QUE DIT NOTRE BAROMÈTRE 2025

Nous avons traité dans plusieurs articles du rapport qu'entretiennent les retraités avec la pratique du bénévolat, notamment en reprenant les rapport produits par le Haut Conseil de l'Âge sur le sujet.

Dans notre enquête annuelle sur la situation des retraités, nous nous employons à mesurer le degré d'investissement des personnes qui nous répondent dans les activités bénévoles et leur engagement dans l'altruisme.

Le constat est plutôt encourageant.

L'édition 2025 de notre Baromètre UNSA des retraités nous permet d'avoir une lecture assez précise du rapport entretenu par les retraités qui nous ont répondu avec le bénévolat.



## Une solide pratique du bénévolat chez les retraités proches de l'UNSA.

60.82 % des répondants déclarent avoir une activité bénévole. Cette proportion est un peu plus faible chez les femmes (59%) que chez les hommes (62.5%).

**Les retraités qui sont à la retraite depuis plus de 5 ans et moins de 15 ans sont les plus investis dans le bénévolat.** Ils sont deux sur trois à pratiquer une activité bénévole. Les adhérents d'un syndicat de l'UNSA ont également un investissement dans le bénévolat plus important, de l'ordre de 66%. **Les ruraux sont plus investis dans le bénévolat (63.22%) que les urbains (58.9%).**

## Le niveau de la pension, déterminant pour l'activité bénévole

L'investissement des retraités est également variable selon le niveau de pension.

## Investissement dans le bénévolat en fonction du niveau de pension



Les retraités les plus modestes ont plus de difficultés à s'investir dans le bénévolat, car ces pratiques supposent d'engager des frais pour se déplacer, quelquefois d'acquitter des cotisations, et de mobiliser du temps. Or parmi nos répondants, ils sont les plus investis dans le cumul emploi-retraite, par nécessité économique.

**Quand on dispose d'une pension très faible, on est plus fréquemment contraint de recourir à un travail en complément de sa retraite pour parvenir à boucler ses fins de mois, ce qui rend moins disponible pour l'engagement bénévole.**

Dans la tranche des retraités percevant une pension entre 1000 et 1400 €, un sur dix déclare avoir une activité professionnelle en complément de sa retraite par nécessité économique.

## Portrait type du retraité bénévole selon notre baromètre

Parmi les répondants à notre baromètre, le profil type du bénévole pourrait être **une ou un retraité.e, vivant dans le secteur rural, à la retraite depuis plus de cinq ans mais moins de quinze ans, et disposant d'une retraite supérieure à 2000 euros.** Avec ce profil, 72% des retraité.e.s sont investi.e.s dans le bénévolat.

## Les évolutions constatées par rapport à 2024

Sur des panels de répondant assez proches (+11% de réponses par rapport à 2024 en 2025), on note une constance dans la proportion de retraités investis dans le bénévolat.

On relève cependant que l'investissement des femmes se renforce (+2 points) en 2025, quand celui des hommes se contracte.

De même, **chez les plus de 75 ans, la pratique d'activités bénévoles progresse de 4 points.** On constate une chute importante de l'implication dans le bénévolat chez les plus modestes (à pondérer car le nombre de répondants est limité), mais un maintien chez les retraités disposant de pensions de 1000 à 1400 €.

L'investissement dans le bénévolat régresse légèrement chez les jeunes retraités passant de 56,99% à 56,37% en 2025.

La pratique du bénévolat évolue peu en milieu urbain, par contre, **les retraités du secteur rural s'investissent davantage.**

## Des freins à l'engagement dans le bénévolat

Le niveau de vie influe fortement sur l'investissement dans les pratiques bénévoles. Il faut avoir résolu les problèmes quotidiens de précarité pour se rendre plus disponible à des pratiques altruistes. Les difficultés cumulées incitent au repli sur soi, s'ils ne sont pas forcément exclus, car ils conservent un fortement sentiment d'utilité sociale par ailleurs, les retraités pauvres vivent souvent en reclus.

D'autre part, **l'investissement dans le bénévolat est en recul chez les retraités les plus jeunes.** Le relèvement de l'âge de départ à la retraite, la baisse relative du niveau des pensions chez les nouveaux retraités par rapport à leurs aînées sont autant de raisons qui peuvent expliquer une tendance au repli sur soi.

**L'altruisme et l'investissement désintéressé dans le monde associatif comme dans la vie de la cité demeurent des valeurs fortes chez les retraités que nous avons interrogés.**

# ET SI VOUS TRANSMETTIEZ TOUT OU PARTIE DE VOTRE PATRIMOINE FINANCIER OU IMMOBILIER !

## TRANSMETTRE, C'EST AGIR : POUR QUE CHAQUE ENFANT AIT DROIT AUX VACANCES



Chaque année, 3 millions d'enfants ne partent pas en vacances. Selon l'étude CREDOC-OVLEJ (2023), 57 % des enfants restent à la maison faute de moyens financiers. Rapporté à la population des 5-19 ans en France, cela représente environ 3,1 millions d'enfants. Dans une société comme la nôtre, c'est intolérable. Chez Jeunesse au Plein Air (JPA), nous refusons cette injustice. Depuis 1938, nous militons pour que chaque enfant puisse vivre l'expérience unique des colonies de vacances : découvrir, apprendre, s'ouvrir aux autres.

En 2025, grâce à la générosité de nos donateurs et de nos partenaires, 6 830 enfants ont pu partir. En 2026, notre ambition est d'en aider 7 500. Derrière ces chiffres, il y a des sourires, des amitiés, des souvenirs qui changent des vies. Mais ce combat doit continuer demain.

### | Vous pouvez en être l'artisan, même au-delà de votre vie

Par un legs, une donation ou une assurance-vie, vous inscrivez votre solidarité dans la durée. Vous transformez vos valeurs en actes concrets de justice sociale, pour que des générations d'enfants puissent partir en vacances, quelles que soient leurs origines ou les revenus de leurs parents.

*« Après la guerre, nous manquions de tout. Pourtant, je me faisais une joie de vendre les vignettes JPA à la sortie de l'école. Bien des années plus tard, j'ai décidé moi aussi de prendre la relève. Aujourd'hui, je suis heureuse de savoir que mon legs permettra à des enfants de vivre la joie des colos. »*

*Solange, 85 ans, ancienne enseignante*

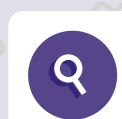
*« Je suis partie en colonie grâce à la JPA. J'y ai découvert la mer pour la première fois. Ce souvenir ne m'a jamais quittée. Alors, j'ai choisi de transmettre mon assurance-vie à la JPA. Ce n'est pas grand-chose, mais je sais que cela fera rêver d'autres enfants. »*

*Huguette, 73 ans*

### | Un impact immense

Ces libéralités sont exonérées de droits de succession : chaque euro que vous transmettez à JPA est intégralement consacré à notre mission.

### Pour recevoir notre brochure « Legs & Solidarité » :



Consulter le  
site internet  
jpa.fr

Écrivez-nous à : [msbardon@jpa.asso.fr](mailto:msbardon@jpa.asso.fr)  
ou appelez 01 44 95 81 20 (Gratuit,  
sans engagement)  
Site JPA : [www.jpa.asso.fr](http://www.jpa.asso.fr)

Ensemble, faisons que le droit aux vacances pour tous ne reste pas un privilège. Votre engagement peut changer des vies, aujourd'hui et demain.

NOUS CONTACTER





Monique Guyot présidente - le Conseil national

# RENCONTRE AVEC ?

Il est des rencontres où les valeurs, l'engagement militant, la force du collectif prennent tout leur sens.

Une de ces rencontres est celle avec Monique Guyot-Berni à qui le mouvement Cimade a confié la présidence nationale.

Monique, professeure des écoles retraitée du Puy-de-Dôme, a bien voulu répondre à quelques-unes de nos questions. Mais comment résumer en quelques lignes la richesse de cet échange ?



## Quel est ton parcours ?

Enseignante et militante engagée à la CIMADE depuis plus de 40 ans, dans le Puy-de-Dôme, en région Auvergne-Rhône-Alpes, je rejoins l'équipe nationale de la Cimade en juin 2023. Le choix de gouvernance de la CIMADE limite aujourd'hui les responsabilités régionales et nationales à 6 ans. Mes responsabilités prendront fin en 2028 conformément à nos statuts. Mon parcours familial et personnel m'ont évidemment soutenue dans cet engagement.

## Peux-tu nous présenter la CIMADE ?

« La Cimade a pour but de manifester une solidarité active avec les personnes opprimées et exploitées. Elle défend la dignité et les droits des personnes réfugiées et migrantes, quelles que soient leurs origines, leurs opinions politiques ou leurs convictions. Elle lutte contre toute forme de discrimination et, en particulier, contre la xénophobie et le racisme. » (Article 1 des statuts de La Cimade)

Née en 1939, la Cimade désormais accueille chaque année plus de 110 000 personnes étrangères dans l'information et la défense de leurs droits. 2 500 bénévoles, 100 salarié·e·s interviennent dans 110 permanences d'accueil.

Les équipes des 98 groupes locaux déploient leur énergie sur le droit au séjour, le droit d'asile, la rétention et l'expulsion, les personnes étrangères en prison, les mineur·e·s isolé·e·s, les victimes de violences, les cours de français aux adultes étrangers mais aussi développent des actions de sensibilisation (festival, interventions en établissement scolaire, paroles sur la voie publique...)

## Il existe de multiples associations engagées dans la défense et la promotion des droits. Quelle serait selon toi les spécificités de la CIMADE ?

Tout étranger – confronté à des problèmes de papiers, de discrimination... – ou travailleur social, partenaire, militant associatif, est invité à prendre contact avec le groupe local, qui saura lui indiquer les démarches et les contacts appropriés.

Pour la CIMADE il ne s'agit pas de venir en concurrence avec les autres associations. La CIMADE se fixe une obligation de complémentarité. Accompagner les personnes réfugiées et migrantes dans les aspects juridiques et orienter vers les associations pour le logement, la santé, la restauration, la scolarité ... C'est plus une synergie qu'une concurrence !

## Quels sont les combats collectifs que vous portez avec d'autres ?

Notre volonté est de fédérer et de s'allier sur l'essentiel. Nos alliances sont notre force commune.

La CIMADE est aux côtés des autres organisations dans les mobilisations construites collectivement notamment la Marche des solidarités (Mouvement associatif face à l'extrême droite)



et « Nés ici ou venus d'ailleurs » contre la désinformation et la course législative aux lois restrictives envers les personnes migrantes.

Dans le même temps la CIMADE et la Ligue de l'Enseignement sont engagées, main dans la main, aux côtés de plus de 30 organisations (dont l'UNSA), dans le mouvement « 1001 territoires pour la fraternité ».



## Au-delà des valeurs que portent la CIMADE, qu'est-ce qui fait aujourd'hui sa caractéristique ?

Ce sont les trois piliers qui nous guident. Je suis profondément persuadée qu'ils sont les forces de notre histoire et les clés de notre avenir : Agir, Dire (contribuer, dénoncer), Réfléchir.

## La CIMADE a-t-elle un avenir quand on connaît la difficulté de l'engagement aujourd'hui ?

De nombreux bénévoles rejoignent la CIMADE. Ses origines historiques (la Cimade a été créée par les Jeunesses protestantes), son fonctionnement démocratique, ses valeurs affichées sont des éléments qui montrent qu'il est possible d'agir ensemble et ce sans étiquette politique, sociale... « D'où que tu viennes, tu as une place... »

## Aurais-tu un regret ?

Certainement un manque de pluralité sociale parmi les engagés.

Jean-Michel BRUN



POUR FAIRE  
UN DON

Nous contacter et retrouver nos actions à Clermont-Ferrand :  
Tél. : 04 73 93 79 30  
Mail : clermont-ferrand@lacimade.org

Suivez-nous sur :

# ILS VOUS ACCUEILLENT EN FAMILLES, ENTRE AMIS OU AVEC VOS ASSOCIATIONS

Dans ce bulletin et comme annoncé dans celui d'octobre, nous vous proposons d'aller à la rencontre de centres de d'hébergement ouverts aux familles pour l'organisation de fêtes, de séjours, demi-pension, pension complète, activités touristiques, activités sportives ...

Nous avons fait le choix de vous présenter des centres gérés par l'économie sociale et solidaire.

## VACANCES PASSION



La Ligue de l'Enseignement vous propose des séjours familles ou de groupes à Ardes-sur-Couze dans le Puy-de-Dôme. De multiples solutions d'hébergement, possibilité de restauration, activités ludiques et un environnement exceptionnel ...

Et bien sûr le parc animalier d'Ardes-sur-Couze et ses célèbres pandas roux entre autres !

- Des hébergements possibles en maisonnettes, de 2 à 8 personnes. Adaptées aux personnes à mobilité réduite.

### | Formule Flexipass

Tous les hébergements Flexipass sont équipés d'une bouilloire, d'un sèche-cheveux et de distributeur de produit de toilette. En maisonnette : terrasse avec fauteuils de jardin, salle d'eau et toilettes séparées. En chambre hôtelière : salle d'eau et toilettes séparées.

### | Formule location

En maisonnette : logement spacieux et confortable avec coin repas, kitchenette équipée (micro-ondes et lave-vaisselle) et TV. Terrasse avec salon de jardin.

### COIN DES VACANCIERS

Salle de restaurant et terrasse. **Petit déjeuner de 8 h jusqu'à 11 h** (petit déjeuner complet de 8 h à 9 h 30 au restaurant puis profitez du «flexi-morning», une formule petit déjeuner simplifiée mais toujours savoureuse disponible de 9 h 30 à 11 h) ! Possibilité de panier-repas pour vos excursions de journée.

### | Côté saveur

En buffet, à table, en brunch ou en pique-nique, les plats alliant saveurs et tradition sont mitonnés par notre chef et son équipe avec tout leur savoir-faire. Spécialités régionales comme la truffade ou l'aligot, mais aussi un tour du monde culinaire... Vente à emporter si vous êtes en formule location.

Espace aqualudique couvert et chauffé avec piscine surveillée de 340 m2. Espace fitness avec appareils cardio-training.



01 87 52 87 52

Antenne Auvergne/Rhône-Alpes  
31 rue Pélissier  
63100 Clermont-Ferrand



Consulter le site internet



Télécharger la brochure

Boulodrome, terrain de volley. Bar avec terrasse. Barbecues à disposition.

Tous les équipements sont accessibles aux personnes à mobilité réduite.

### | Bien-être

Stations de massage, canons à eau et lit bouillonnant, solarium. Espace détente avec hammam et sauna.



## LES GALINOTTES



Hiver, printemps, été, automne, mini-séjours, journées ...

Pour tous les goûts !

Conçu pour les groupes, il offre un hébergement confortable et convivial, idéal pour :

- les classes de découverte,
- les colonies de vacances,
- les séjours enfants,
- les stages sportifs,
- les séjours groupes adultes et familles,
- les séminaires, ...

L'établissement dispose de chambres fonctionnelles, de salles d'activités équipées, d'un service de restauration sur place et d'un accès facile aux nombreuses activités de montagne : randonnée, ski, VTT, et bien plus encore.

Géré par la Ligue de l'Enseignement et situé au cœur du Massif central dans le Cantal, le centre d'hébergement collectif vous accueille dans un cadre naturel exceptionnel, au pied des pistes de la station du Lioran.



Consulter la plaquette famille

Il dispose aussi de salles réservables à la journée et la possibilité de restauration sur place. Deux salles polyvalentes spacieuses, équipées d'une sonorisation complète et d'un vidéoprojecteur.

Idéales pour les conférences, assemblées générales, soirées, projections ou événements associatifs et professionnels.



Tarifs locations, restauration à consulter



04 71 49 50 51

contact@galinottes.net

2 rue de la patinoire  
Le Lioran  
15300 LAVEISSIERE



Consulter le site internet  
[www.galinottes.net](http://www.galinottes.net)



De multiples activités sportives, culturelles, randonnées...

## CAP ST-FRONT



**Ceméa**

Ouvert en 1986, le centre d'Accueil est une association gérée en partenariat avec les CEMEA, la fédération de Haute-Loire de la Ligue de l'Enseignement et la commune de Saint-Front. Trente ans cette année !



Plateau volcanique du Mézenc / Sud Auvergne

Le Centre d'accueil de Saint-Front accueille Publics scolaires / Centres de loisirs / Groupes constitués / Colonies de vacances.

Pour vous y retrouver en famille, entre amis, pour votre association :

Découvrir les aménagements :



En pension complète ou demi-pension  
Bénéficiez d'une restauration de qualité



Les plus du centre :  
132 lits répartis en  
38 chambres

Un plus pour ceux qui veulent aller au bout de leur engagement pour les gestes de sauvegarde la planète :

La ferme pédagogique et le centre équestre pour des activités au plus près de la nature :



Cap St Front s'inscrit dans une démarche environnementale



Activités touristiques  
Pendant les vacances scolaires



04 71 59 56 77

direction@cap-st-front.fr

Route du Charron  
43550 SAINT-FRONT



Consulter le site internet  
[cap-st-front.fr](http://cap-st-front.fr)

# ADRESSES DE LOCATIONS SAISONNIÈRES

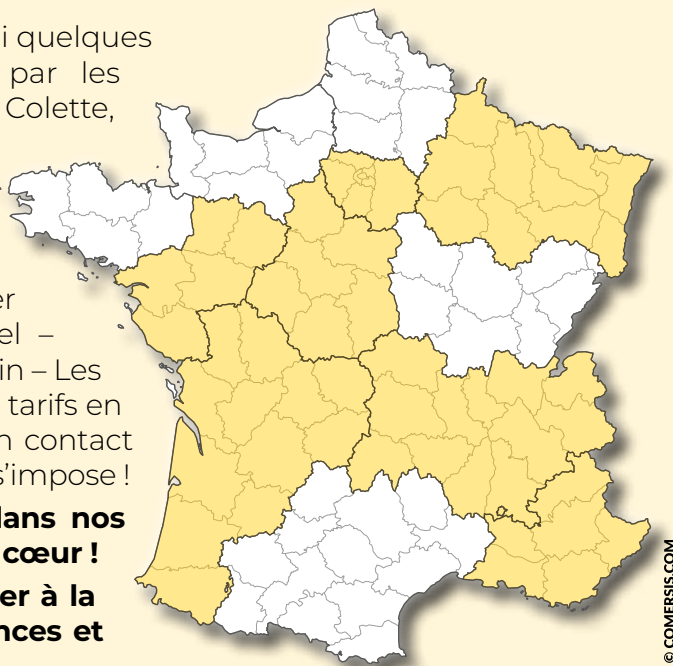
Comme annoncé dans notre bulletin d'octobre, voici quelques liens de locations saisonnières communiquées par les collègues. Merci à Maëva, Gilles, Dominique, Agnès, Colette, Laurence, Jean-Michel, Christine ...

Nous vous proposons de courts descriptifs ainsi que des liens de connexion. Attention ceux-ci peuvent changer ou disparaître !

N'hésitez pas, pour une même location, à naviguer entre les sites d'hébergement traditionnels (Abritel – Airbnb – Booking – PAP – Gîtes de France – Le bon coin – Les offices de tourisme...). Il y a parfois des différences de tarifs en fonction de l'hébergeur ! Parfois on peut accéder en contact direct avec le propriétaire. Mais bien sûr la prudence s'impose !

**Nous continuerons d'alimenter cette rubrique dans nos prochains bulletins. Nous attendons vos coups de cœur !**

**De manière plus large nous vous proposons d'aller à la rencontre de trois grands organisateurs de vacances et séjours.**



© COMERIS.COM



Vivez  
le camping  
autrement

L'association GCU (issue du mouvement mutualiste et syndical), ouverte à tous, pour ses campings sur l'ensemble du territoire national : emplacements, bungalows, chalets, mobil-homes ...



VVF

L'association VVF (économie sociale et solidaire – siège social à Clermont-Ferrand), ouverte à tous, avec ses 90 villages vacances, ses 34 campings, ses 12 résidences, ses 12 résidences partenaires ...



HI ! FRANCE  
Fédération Unie des  
Auberges de Jeunesse

L'association qui fédère les Auberges de Jeunesse (80 en France, 2500 dans le Monde) propose des hébergements accessibles et ouverts aux familles. Sa charte éthique rejoint les valeurs qui sont celle de l'UNSA.

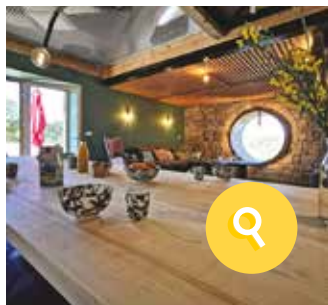
## AUVERGNE-RHÔNE-ALPES



Gîte  
Jean Gruzelle

Loire – Saint-Prieux-la-Prugne – 4 chambres – 8 personnes

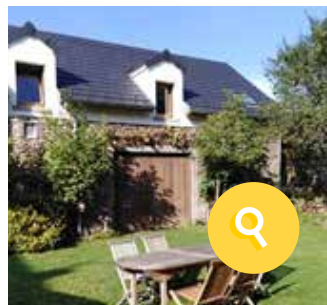
Piscine intérieure – accueil cyclistes et vététistes – ferme des propriétaires et produits.



Gîte  
L'Oeil de Vert

Haute-Loire – Lapte – jusqu'à 14 personnes

À 8 minutes du lac de Lavalette, 5 minutes de la voie verte Via Fluvia et 10 minutes de la plus grande passerelle himalayenne de France.



Gîte Familial  
Combrailles Auvergne

Puy-de-Dôme – Manzat – 5 chambres – 15 personnes

Le calme – proximité Vulcania et le gour de Tazenat (plage et baignades)

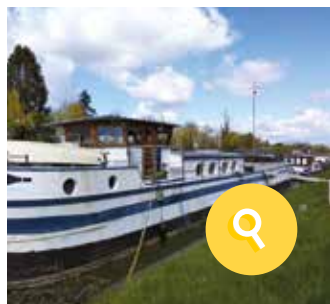


Hébergement au Champagne  
Petit Mignon et Fille

Marne – Champagne – Venteuil Tincourt – 5 à 14 personnes

Chez le producteur - visite des vignes, des installations – proximité Reims et Eprenay

## CENTRE-VAL DE LOIRE



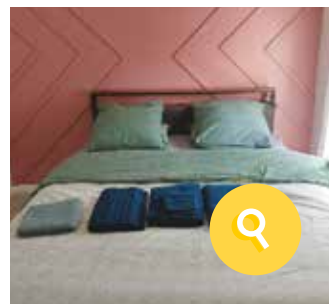
**Raimbault Pineau  
Sancerre**

- Cher – Sury-en-Vaux – hébergements proposés par vigneron indépendant (13 générations !) de 10 à 15 personnes et même une péniche !
- Visite-dégustation de la cave – Montgolfières du domaine !



**Gîte  
de Lausanne**

- Indre-et-Loire – Gîte de France jusqu'à 12-13 personnes
- En pleine campagne – plain-pied – équipements de qualité et accueil exceptionnel – proximité châteaux de la Loire et zoo de Beauval



**Très bel appartement  
sur Meaux**

- Seine-et-Marne – Meaux – 1 chambre – 4 personnes
- Proximité Disneyland (16 km) – musée de la « Grande guerre » – parking gratuit – 30 min de Paris en train



**Gîtes  
Mareil-le-Guyon**

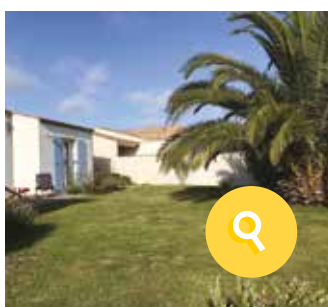
- Yvelines – Mareil le Guyon - plusieurs hébergements de 4 à 12 personnes dans les dépendances de la ferme
- Bâtiments entièrement restaurés – Versailles et Rambouillet à 20 km – les méandres de la Seine à une trentaine de km

## PAYS DE LA LOIRE



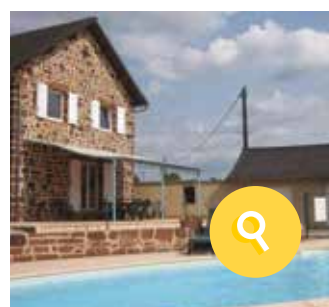
**Maison L'Île-d'Yeu**

- Vendée – Île d'Yeu – 12 couchages – 5 chambres – 4 chambres plain-pied
- Réductions sur la location de vélos et la traversée avec la conciergerie. Service de parking privé (moins cher) avec navette à la gare maritime. Plage proche.



**Oléron-La Brée**

- Charente-Maritime – Nord de l'île d'Oléron – La Brée – 8 personnes
- Plain-pied – grands espaces de vie commune – vélos



**Gîte Les Collines Rouges**

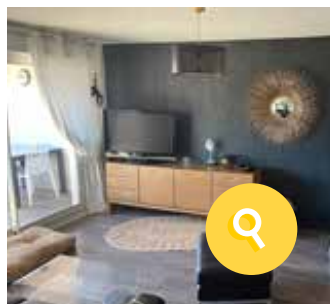
- Corrèze – vallée de La Dodogne – 8 personnes - proximité de Collonges-la-Rouge
- Piscine – très calme – une chambre au rdc – accueil au top



**Au pied de la Rhune**

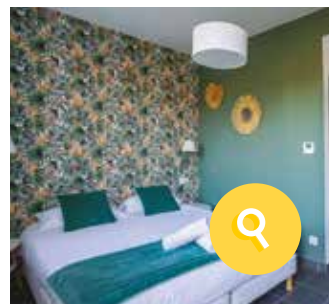
- Pyrénées-Atlantiques – Sare Pays Basque – au pied de la Rhune – chalets-gîtes – emplacements – grand hébergement
- Site magnifique très calme au pied des montagnes

## PROVENCE-ALPES-CÔTE D'AZUR (PACA)



**Le Petit Michel Terrasse  
Clim Parking**

- Bouches-du Rhône – Marseille (7ème arrondissement, proximité du port) – 4 personnes
- Les petits plus : garage fermé – proximité du port – tout en transports en commun (pas besoin de la voiture) – accueil au top !

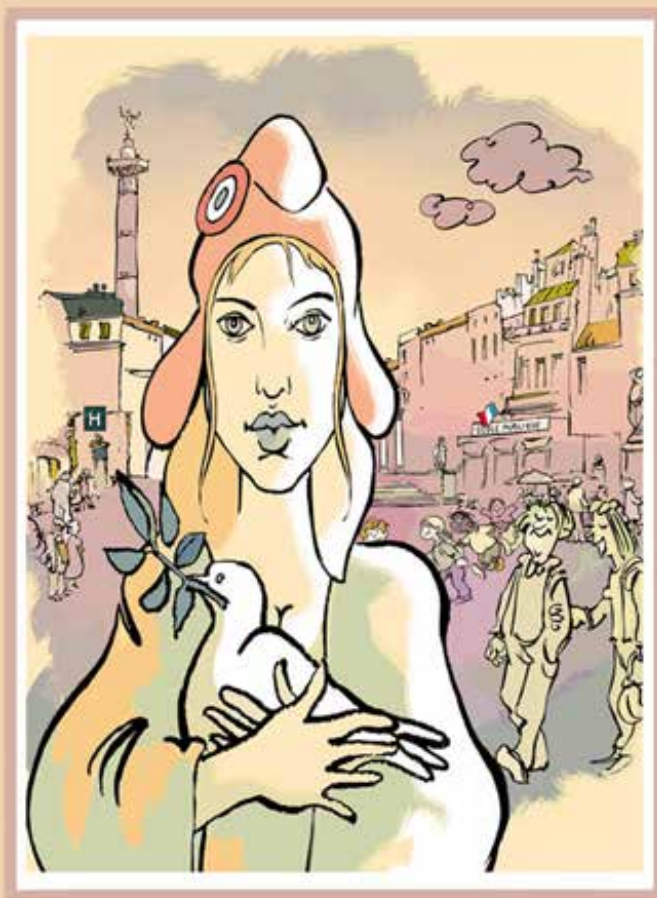


**Lou Riou  
Saint-Tropez**

- Var – Baie de Saint-Tropez - Village vacances – pension complète ou demi-pension. Association œuvrant aux séjours pour les enfants des écoles publiques
- Plage à proximité – navettes-bus pour Saint-Tropez – tarifs seniors



## LAÏCITÉ, MON AMOUR



« Laïcité, mon amour » 106 pages - 20 €  
(Frais de port réduits à 5 € en commandant sur le site)

## NOTRE AMI ET CAMARADE ALF, ALIAS ALAIN FAILLAT, PUBLIE UN NOUVEAU RECUEIL DE DESSINS

### LAÏCITÉ, MON AMOUR

La Laïcité, on se la dispute, on se l'arrache, on se la tripatouille au gré du vent politico-médiatique... On se la brandit comme un étendard ou comme une menace, à coups de trompettes qui souvent sonnent faux, ou à coups de violons qui gémissent outrageusement. Mais c'est rarement pour la servir.

Je suis depuis toujours convaincu qu'elle est une œuvre libératrice et toujours d'actualité, ce qui la rend forcément suspecte ou dangereuse aux yeux de ceux qui ne cherchent que la domination, l'asservissement ou le rejet.

« La laïcité de notre République, c'est la fraternité, parce que tous les êtres humains, femmes ou hommes, quelles que soient leurs croyances ou leurs opinions, méritent une égale considération et appellent un même respect. [...] La laïcité est un bien conquis de haute lutte par des décennies de combats républicains. Sachons la préserver contre toute atteinte d'où qu'elle vienne et la transmettre comme un héritage précieux aux nouvelles générations. » (Robert Badinter)

En se référant aux soubresauts qui traversent notre monde et en sortant parfois du champ strict de la laïcité pour aller vers des considérations connexes, mes dessins veulent dénoncer les multiples atteintes à la dignité, à la liberté, aux principes fondamentaux des droits humains.

Montrer les contraires est une façon d'invoquer ces valeurs qui sont au cœur de la laïcité : le respect, la tolérance, la fraternité et la liberté d'expression.

C'est un message simple que j'ai voulu donner comme point d'appui aux « jardiniers des intelligences » que sont les profs. J'espère qu'il parlera aussi aux plus jeunes d'entre nous. Un recueil d'une centaine de dessins « Laïcité, mon amour », émaillé de citations.

#### Pour commander

Envoyer un mail à :  
[alf-dessin@gmx.fr](mailto:alf-dessin@gmx.fr)

Passer par le site internet :  
[www.alf-dessin-caricature.com](http://www.alf-dessin-caricature.com)



Dans votre message, communiquez-lui votre adresse et précisez si vous souhaitez une dédicace (et pour qui).

En retour, il vous donnera ses coordonnées postales et bancaires pour le paiement par chèque ou virement.